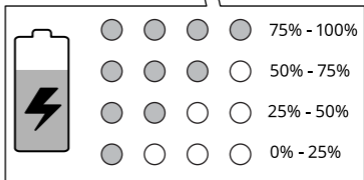
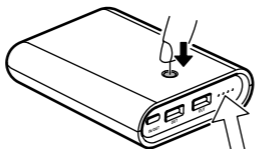
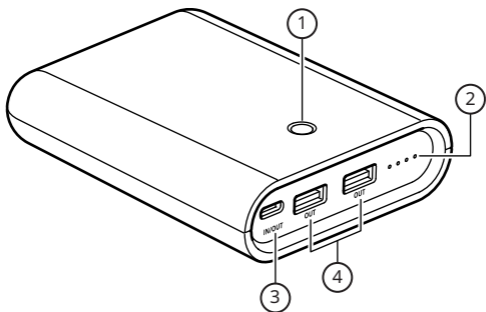
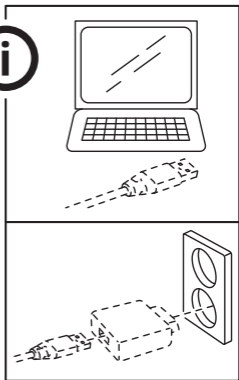
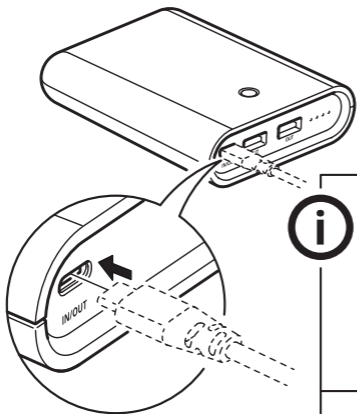


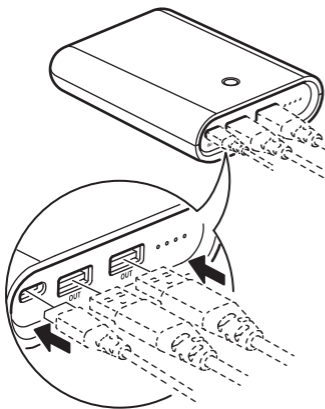
VARMFRONT



Design and Quality
IKEA of Sweden







English	6
Español	11
Portugues	16
中文	21
繁中	27
한국어	32
日本語	37
Bahasa Indonesia	42
Bahasa Malaysia	47
عربي	52
ไทย	57

English

Functions

1. POWER button
2. LED indicators
3. USB-C (charging and supply power)
4. USB-A (only supply power)

Charging power bank

- Connect the USB-C cable to the USB-C port of the power bank first and then connect the USB cable to a USB-charger or USB-outlet that can provide sufficient power to charge the power bank. The LED indicators will display the charging status.

Supply power to devices

- Connect the USB cable to USB-C or USB-A port of the power bank first and then connect the USB-cable to your device that you want to charge.
- The power bank will detect a connected device and start charging automatically.
- The LED indicators will display the remaining charge in the power bank during discharging.

Check power status

- Click once on the POWER button and the LED indicators will light up and indicate the remaining power status.
- If the USB cable is not disconnected while the charging process finishes, push the POWER button first to restart the charging.

Small current supply mode

- Press the POWER button for 8 seconds when your device is being charged.
- The function is mainly used to charge certain wearable electronic devices. When charging a device that needs a charging current less than 100mA via a USB-A port, this mode should be activated.

You can press the button for 3 seconds to exit this mode, it also automatically closes after 2 hours.

Good to know

- You can charge up to 3 devices at the same time since the charger has 2 USB-A ports and 1 USB-C port. (Power Delivery and Quick Charge)
- The USB-C port is compatible with the Power Delivery (PD) 3.0 standard and Quick Charge (QC) 3.0 standard.
- The USB-A ports are compatible with the Quick Charge (QC) 3.0 standard.
- USB cable length and quality influences charging speed and performance.
- Devices may get warm during charging; this is completely normal and they will gradually cool down again after they are fully charged.
- Charging time may vary based on the device's battery capacity, charge level, the age of the battery and the temperature in the surrounding area.
- Storage temperature: -10°C to 25°C.
- Power bank operating temperature: 0°C to 40°C.
- Unplug the power bank from the power source before cleaning and when it is not in use.
- Power bank should not be left discharged for a longer period.
- Power bank should not be charged while in contact with flammable materials like textiles.

WARNING

- Do not modify, disassemble, open, drop, crush, puncture or shred product.
- Only use in dry locations.
- Risk of fires and burns. Do not open, crush, heat above 60°C (140°F) or incinerate.
- Do not subject the product to wet, moist or excessively dusty environments since this can cause damage to the unit.
- Keep the product away from open flames or sunlight to prevent heat buildup.

- Keep the product away from high voltage devices.
- Children should be supervised to ensure they do not play with the product.
- Do not short-circuit the product or its cells.
- In the event of a cell leaking, do not allow the liquid to come in contact with the skin or eyes.

CARE INSTRUCTION

To clean the unit, wipe with a soft cloth moistened with a little mild detergent. Use another soft dry cloth to wipe dry.

Product servicing

Do not attempt to repair this product yourself. If you open or remove parts, you may expose yourself to dangerous voltage points or other risks.

TECHNICAL DATA

Type: E2038

Capacity: 10400mAh/37.44Wh

Input: 5.0Vdc, 3.0A/ 9.0Vdc, 2.0A/ 12.0Vdc, 1.5A
(USB-C QC&PD)

Output: 5.0Vdc, 3.0A, 15.0W/ 9.0Vdc, 2.0A, 18.0W/
12.0Vdc, 1.5A, 18.0W
(USB-C QC&PD, USB-A QC)

When two or three ports output are used at the same time, they share 5.0V/3.0A.

For indoor use only

Rechargeable Li-Ion battery cell inside.

Power button function (E2038)

Current mode	Sleeping mode	Charging mode	Supply power mode
Single press	Shows via LED the remaining charge and that USB-A is ready to use.	USB-A is ready to use.	No action
Double press	No action	No action	Stop supplying power
Long press	Turn off after restart	No action	Switch to the small current supply mode or back to normal supply power mode

Manufacturer: IKEA of Sweden AB

Address: Box 702 SE-343 81 Älmhult SWEDEN



The crossed-out wheeled bin symbol indicates that the item should be disposed of separately from household waste. The item should be handed in for recycling in accordance with local environmental regulations for waste disposal. By separating a marked item from household waste, you will help reduce the volume of waste sent to incinerators or land-fill and minimize any potential negative impact on human health and the environment. For more information, please contact your IKEA store.

Español

Funciones

1. Botón de encendido
2. Indicadores LED.
3. USB-C (carga y alimentación)
4. USB-A (solo alimentación)

Carga del cargador portátil

- Conecta en primer lugar el cable USB-C al puerto USB-C del cargador portátil y después conecta el cable USB a una toma USB con suficiente potencia para cargar el cargador portátil. Los indicadores LED mostrarán el estado de la carga.

Carga de los dispositivos

- Conecta el cable USB al puerto USB-C o USB-A del cargador portátil y después conecta el cable USB al dispositivo que quieras cargar.
- El cargador portátil detecta los nuevos dispositivos que se enchufen y automáticamente inicia la carga.
- Los indicadores LED mostrarán el nivel de autonomía del cargador portátil.

Comprobación del nivel de carga

- Haz clic en el botón de encendido y se iluminarán los indicadores LED e indicarán el nivel de carga restante.
- Si el cable USB no se desconecta al finalizar el proceso de carga, pulsa el botón de encendido primero para reiniciar la carga.

Modo de suministro de corriente baja

- Pulsa el botón de encendido durante 8 segundos cuando el dispositivo se esté cargando.
- La función se utiliza principalmente para cargar determinados dispositivos electrónicos portátiles. Al cargar un dispositivo que requiere una corriente inferior a 100 mA a través de un puerto USB-A, se debe activar este modo. Puedes pulsar el botón durante 3 segundos para salir de este modo. Además, se desactiva

automáticamente tras 2 horas.

Información útil

- Puedes cargar hasta tres dispositivos a la vez, ya que el cargador cuenta con 2 puertos USB-A y otro puerto USB-C. (Power Delivery y Quick Charge)
- El puerto USB-C es compatible con la norma Power Delivery (PD) 3.0 y la norma Quick Charge (QC) 3.0.
- Los puertos USB-A son compatibles con la norma Quick Charge (QC) 3.0.
- La longitud y la calidad del cable USB afectan a la velocidad y el rendimiento de carga.
- Durante la carga, los dispositivos pueden recalentarse, lo cual es totalmente normal. En cuanto estén cargados, se irán enfriando poco a poco.
- El tiempo de carga puede variar en función de la capacidad de la batería del dispositivo, el nivel de carga, la antigüedad de la batería y la temperatura ambiental.
- Temperatura de almacenamiento: de -10 °C a 25 °C.
- Temperatura de funcionamiento del cargador portátil: de 0 °C a 40 °C.
- Desenchufa el cargador portátil de la fuente de alimentación antes de limpiarlo y cuando no se utilice.
- El cargador portátil no debe dejarse descargado durante mucho tiempo.
- El cargador portátil no debe cargarse mientras esté en contacto con materiales inflamables como artículos textiles.

ADVERTENCIA

- No modifiques, abras, desmontes, abras, dejes caer al suelo, pinches ni rompas el producto.
- Solo se debe utilizar en lugares secos.
- Riesgo de incendios y quemaduras. No abras, rompas, calientes a más de 60 °C ni quemes el producto.
- Para no dañar el producto, evita el contacto con el agua y no

lo expongas a ambientes con demasiada humedad o con una cantidad excesiva de polvo.

- Mantén el producto alejado de llamas o de la luz directa del sol para evitar que se recaliente.
- Mantén el producto alejado de aparatos de alta tensión.
- Es necesario que un adulto supervise y se asegure de que los niños no juegan con el producto.
- No cortocircuites el producto o sus celdas.
- En caso de fuga de las celdas, evita que el líquido entre en contacto con la piel o los ojos.

INSTRUCCIONES DE MANTENIMIENTO

Para limpiar la unidad, utiliza un paño suave humedecido en una suave solución jabonosa. Seca con un paño seco.

Reparación del producto

No intentes reparar el producto por tu cuenta, porque abrir o quitar piezas puede exponerte a una descarga eléctrica, entre otros peligros.

CARACTERÍSTICAS TÉCNICAS

Tipo: E2038

Capacidad: 10 400 mAh/37.44 Wh

Entrada: 5.0 V CC, 3.0 A/9.0 V CC, 2.0 A/12.0 V CC, 1.5 A (USB-C QC&PD)

Salida: 5.0 V CC, 3.0 A, 15.0 W/ 9.0 V CC, 2.0 A, 18.0 W/
12.0 V CC, 1.5 A, 18.0 W
(USB-C QC&PD, USB-A QC)

Cuando se utilizan dos o tres puertos al mismo tiempo, comparten 5.0 V/3.0 A.

Solo para uso en interiores,

Funcionamiento del botón de encendido (E2038)

Modo de corriente	Modo de reposo	Modo de carga	Modo de suministro
Una sola pulsación	A través del LED se muestra el nivel de autonomía restante y la disponibilidad del USB-A	USB-A listo para usar	Ninguna acción
Doble pulsación	Ninguna acción	Ninguna acción	Detener la alimentación
Pulsación larga	Apagar después de reiniciar	Detener la alimentación	Cambiar al modo de suministro de corriente baja o volver al modo de suministro normal

Batería recargable de iones de litio incluida.

Fabricante: IKEA of Sweden AB

Dirección: Box 702 SE-343 81 Älmhult SUECIA



La imagen del cubo de basura tachado indica que el producto no debe formar parte de los residuos habituales del hogar. Se debe reciclar según la normativa local medioambiental de eliminación de residuos. Cuando separas los productos que llevan esta imagen, contribuyes a reducir el volumen de residuos que se incineran o se envían a vertederos y minimizas el impacto negativo sobre la salud y el medio ambiente. Para más información, ponte en contacto con tu tienda IKEA.

Portugues

Funções

1. Botão para ligar/desligar
2. Indicadores LED
3. USB-C (carregamento e fornecimento de energia)
4. USB-A (apenas fornecimento de energia)

Carregar o power bank

- Primeiro, ligue a extremidade do cabo USB-C à porta USB-C do power bank e, a seguir, ligue o cabo USB a um carregador ou ficha USB que forneça energia suficiente para o carregamento. Os indicadores LED vão apresentar o estado do carregamento.

Carregar dispositivos

- Primeiro, ligue o cabo USB à porta USB-C ou USB-A do power bank e, a seguir, ligue o cabo USB ao dispositivo que quer carregar.
- O power bank deteta um dispositivo ligado e começa a carregar automaticamente.
- Os indicadores LED vão apresentar a carga restante do power bank durante a descarga.

Verificar o nível de carga

- Clique uma vez no botão para ligar/desligar. Os indicadores LED vão acender e indicar o nível de carga restante.
- Se o cabo USB não for desligado durante a finalização do processo de carregamento, prima primeiro o botão para ligar/desligar para reiniciar o carregamento.

Modo de alimentação de corrente baixa

- Prima o botão de alimentação durante 8 segundos enquanto o dispositivo estiver a ser carregado.
- A função é usada principalmente para carregar determinados dispositivos eletrónicos portáteis. Ao carregar um dispositivo que necessita de uma corrente de carregamento inferior a 100mA

através da porta USB-A, este modo deve ser ativado. Pode premir o botão durante 3 segundos para sair deste modo, que se desativa automaticamente após 2 horas.

Informações importantes

- Pode carregar até três dispositivos ao mesmo tempo, uma vez que o carregador inclui duas portas USB-A e uma porta USB-C. (Power Delivery e Quick Charge)
- A porta USB-C é compatível com a norma Power Delivery (PD) 3.0 e a norma Quick Charge (QC) 3.0.
- As portas USB-A são compatíveis com a norma Quick Charge (QC) 3.0.
- O comprimento e a qualidade do cabo USB têm influência na velocidade e no desempenho do carregamento.
- Durante o carregamento, os dispositivos podem aquecer: trata-se de uma situação normal, sendo que irão arrefecer gradualmente assim que estiverem totalmente carregados.
- O tempo de carregamento pode variar com base na capacidade da bateria do dispositivo, do nível de carga, da idade da bateria e da temperatura na área circundante.
- Temperatura de armazenamento: entre -10°C e 25°C.
- Temperatura de funcionamento do power bank: entre 0°C e 40°C.
- Desligue o power bank da corrente elétrica antes de limpar e quando não estiver a ser utilizado.
- O power bank não deve permanecer descarregado durante muito tempo.
- O power bank não deve ser carregado quando estiver em contacto com materiais inflamáveis, como têxteis.

AVISO

- Não modifique, desmonte, abra, deixe cair, esmague, fure ou fragmente o produto.
- Utilize apenas em locais secos.
- Risco de incêndio e queimaduras. Não abra, esmague, aqueça

- acima dos 60°C ou incinere.
- Não exponha o produto a ambientes molhados, húmidos ou com pó excessivo, pois pode danificá-lo.
 - Mantenha o produto afastado de chamas ou da exposição solar para evitar que aqueça.
 - Mantenha o produto afastado de dispositivos de elevada voltagem.
 - As crianças devem ser vigiadas para garantir que não brincam com o artigo.
 - Não provoque um curto-circuito no produto ou nas respetivas células.
 - Em caso de derrame, não deixe que o líquido entre em contacto com a pele ou os olhos.

INSTRUÇÕES DE MANUTENÇÃO

Para limpar a unidades: limpe com um pano húmido e detergente suave. Use outro pano seco para secar.

Manutenção do artigo

Não tente reparar o artigo sozinho. Se abrir ou remover peças, pode expor-se a pontos de tensão perigosos ou a outros riscos.

DADOS TÉCNICOS

Tipo: E2038

Capacidade: 10400mAh/37.44Wh

Entrada: 5.0V cc, 3.0A/9.0V cc, 2.0A/12.0V cc, 1.5A
(USB-C QC&PD)

Saída: 5.0V cc, 3.0A, 15,0W/9.0V cc, 2.0A, 18.0W/
12.0V cc, 1.5A, 18.0W
(USB-C QC&PD, USB-A QC)

Quando duas ou três portas são utilizadas em simultâneo, partilham 5.0V/3.0A.

Apenas para uso no interior

Função do botão de alimentação (E2038)

Modo de corrente	Modo de espera	Modo de carregamento	Modo de alimentação
Premir uma vez	O LED indica a carga restante e que o USB-A está pronto a usar.	USB-A pronto a usar.	Nenhuma ação
Premir duas vezes	Nenhuma ação	Nenhuma ação	Parar a alimentação
Manter premido	Desligar após reiniciar	Nenhuma ação	Mudar para modo de alimentação de corrente baixa ou novamente para modo de alimentação normal

Pilha recarregável de íons de lítio no interior.

Fabricante: IKEA of Sweden AB

Morada: Box 702 SE-343 81 Älmhult SWEDEN



O símbolo do caixote do lixo com o sinal de proibição indica que esse artigo deve ser separado dos resíduos domésticos convencionais. Deve ser entregue para reciclagem de acordo com as regulamentações ambientais locais para tratamento de resíduos. Ao separar um artigo assinalado dos resíduos domésticos, ajuda a reduzir o volume de resíduos enviados para os incineradores ou aterros, minimizando o potencial impacto negativo na saúde pública e no ambiente. Para mais informações, contacte a loja IKEA perto de si.

中文

功能

1. 电源按钮
2. LED指示灯
3. USB-C（充电和供电）
4. USB-A（仅供电）

移动电源充电

- 先将USB-C电线连接到移动电源的USB-C端口，然后将USB电线连接到能够为移动电源提供充足电力的USB充电器或USB插口。LED指示灯会显示充电状态。

为设备供电

- 先将USB电线连接到移动电源的USB-C或USB-A端口，然后将USB电线连接到你想为其充电的设备。
- 移动电源会自动检测连接的设备并开始充电。
- 在放电的过程中，LED指示灯会显示移动电源中的剩余电量。

查看电源状态

- 点一下电源按钮，LED指示灯将亮起并显示剩余电力的状态。
- 如果充电过程结束时没有断开USB电线，可以先按一下电源按钮，重新开始充电。

小电流供电模式

- 在为设备充电时，按住电源按钮8秒钟时间。
- 该功能主要用于为特定的可穿戴电子设备充电。通过USB-A端口以低于100毫安的电流给设备充电时，需要启动该模式。可以按住该按钮3秒钟时间以退出该模式，在2小时后它也会自动关闭。

产品须知

- 这款充电器设有2个USB-A端口和1个USB-C端口，可同时为3台设备充电。（Power Delivery和Quick Charge）
- USB-C端口兼容Power Delivery(PD)3.0标准和Quick Charge(QC)3.0标准。
- USB-A端口兼容Quick Charge(QC)3.0标准。
- USB电线的长度和质量会影响充电速度和性能。
- 充电过程中设备可能会发热，这是完全正常的现象；充满电后设备会逐渐冷却。
- 充电时长可能会因设备的电池容量、充电量、电池寿命和周围温度而异。
- 存放温度：-10°C至25°C。
- 移动电源工作温度：0°C到40°C。
- 在清洁之前和不使用移动电源时，请拔下充电器的电源插头。
- 移动电源不可长时间保持放电状态。
- 移动电源在充电时周围不能有易燃材料，如纺织品。

警告

- 请勿改装、拆卸、打开、掉落、挤压、刺穿或撕裂产品。
- 仅适用于干燥空间。
- 有引起火灾和烧伤的风险。请勿在140°F (60°C)以上开启、挤压和加热产品，请勿将其焚化。
- 请勿将产品放置在有水、潮湿或灰尘过多的环境中，否则会损坏产品。
- 请确保产品远离明火或阳光，以防止热量积聚。
- 请确保产品远离高压设备。
- 请勿让儿童玩耍设备。
- 请勿将产品或单节电池进行短路连接。
- 如发生电池漏液，请勿使液体接触到皮肤或眼睛。

保养说明

清洗动态感应器时，请使用蘸有少量中性清洁剂的软布进行擦拭。然后用另外一块干燥的软布擦干。

产品维修

请勿自行修理本产品。自行拆开或拆卸零件，可能会使你暴露在危险电压点或其他风险中。

技术数据

类型：E2038

容量：10400毫安时/37.44瓦时

输入功率：5.0伏（直流电），3.0安/9.0伏（直流电），
2.0安/12.0伏（直流电），1.5安（USB-C QC&PD）

输出功率：5.0伏（直流电），3.0安，15.0瓦/9.0伏（直流电），
2.0安，18.0瓦/12.0伏（直流电），1.5安，18.0瓦
（USB-C QC&PD, USB-A QC）

当同时使用两个端口时，将共享5.0伏/3.0安的总功率。

仅供室内使用

内附可充电锂离子电池。

制造商：IKEA of Sweden AB

地址：Box 702, SE-343 81 Älmhult, SWEDEN

电源按钮功能(E2038)

当前模式	睡眠模式	充电模式	供电模式
按一次	通过LED显示剩余电量且USB-A可供使用。	USB-A可供使用。	无操作
按两次	无操作	无操作	停止供电
长按	重启后关闭	无操作	切换至小电流供电模式或返回至正常供电模式

有害物质
Hazardous substance

部件名称 Part name	铅 (Pb) Lead	汞 (Hg) Mercury	镉 (Cd) Cadmium	六价铬 (Cr ⁶⁺) Hexavalent Chromium	多溴联苯 (PBB) Polybrominated biphenyls	多溴二苯醚 (PBDE) Polybrominated diphenyl ethers
塑胶外壳	○	○	○	○	○	○
印刷线路板和 电子零件	x	○	○	○	○	○
电池	○	○	○	○	○	○
机械部分- 金属	○	○	○	○	○	○
机械部分-非 金属	○	○	○	○	○	○
连接器和电线	○	○	○	○	○	○

本表格依据SJ/T 11364的规定编制：

O:表示该有害物质在该部件所有均质材料中的含量均在GB/T 26572规定的限量要求以下。
X:表示该有害物质至少在该部件的某一均质材料中的含量超出GB/T 26572规定的限量要求。

(产品中使用的物料有害物质含量超出 GB/T 26572标准，但是符合《达标管理目录限用物质应用例外清单》，因目前技术无法有符合 GB/T 26572的替代材料)

消费者若使用电源适配器充电，则应购买配套使用获得CCC认证并满足标准的电源适配器。



带十字的垃圾桶标志代表该产品必须与家用垃圾分开处理。同时对产品的处理必须符合当地关于废物处理的相关规定。每做一次分类，就减少了送入焚烧炉和垃圾填埋场垃圾的数量，进而将不利于人类身体健康和环境的负面影响最小化。想了解更多，请联系当地宜家商场。

繁中

功能

1. 電源按鈕
2. LED指示燈
3. USB-C (電源供應及充電)
4. USB-A (僅供電源供應)

充電說明

- 先將USB-C傳輸線連接到行動電源的USB-C插孔，再把USB傳輸線連接到可提供足夠電源的USB充電器或USB插槽，開始替行動電源充電。LED指示燈會顯示充電狀態。

為電子裝置供應電源

- 先將USB-C傳輸線連接到行動電源的USB-C或USB-A插孔，再把USB傳輸線連接到需要充電的電子裝置。
- 當行動電源偵測到連接的裝置，便會自動開始充電。
- 充電時，LED指示燈會顯示行動電源的剩餘電量。

檢查電源狀態

- 按下電源按鈕，LED指示燈亮起，顯示剩餘電源狀態。
- 當充電結束時，裝置仍連接著USB傳輸線，按下電源按鈕即可重新開始充電。

低電流模式

- 當裝置正在充電時，長按電源按鈕8秒。
- 此功能主要用於為特定的穿戴式電子裝置充電。當裝置需要的充電電流小於100mA，並連接USB-A插孔時，應啟動此模式。按下按鈕3秒即可退出此模式，它亦會於2小時後自動關閉。

使用須知

- 行動電源設有2個USB-A和1個USB-C插孔，可同時為3個裝置充電。(PD快充和QC快充)
- USB-C插孔支援PD快充3.0標準和QC快充3.0標準。
- USB-A插孔支援QC快充3.0標準。
- USB傳輸線的長度和品質會影響充電速度和性能。
- 充電時裝置溫度升高為正常現象，充滿電後會漸漸冷卻。
- 充電時間會根據裝置的電池容量、充電量、電池壽命和環境溫度而有所不同。
- 存放溫度：-10°C 至 25°C。
- 行動電源操作溫度：3°C至40°C。
- 清潔前及不使用行動電源時須切斷電源。
- 不可使行動電源長時間處於放電狀態。
- 行動電源充電時不可接觸布織品等易燃物。

警告

- 請勿改裝、拆開、打開、掉下、擠壓、刺穿或弄碎產品。
- 只可在乾燥地方使用。
- 潛在火災或燙傷的危險。請勿拆開、擠壓、燒毀，或將產品加熱超過60°C。
- 請勿將產品放置在潮濕或塵埃飛揚的環境，以免損壞產品性能。
- 請將產品遠離火源或陽光，避免過度升溫。
- 請將產品務離高壓裝置。
- 務必看顧兒童，確保他們不會將產品當作玩具。
- 請勿使產品或電池短路。
- 如果電池發生漏液，請勿讓液體接觸皮膚或眼睛。

保養說明

清潔產品時，用軟布沾一點溫和清潔劑擦拭乾淨，再用柔軟乾布擦乾。

產品保養

請勿自行維修產品，以免因打開或拆下零件而暴露在高電壓和其他危險中。

技術規格

型號：E2038 VARMFRONT

額定容量：5V 6900mAh, 9V 3600mAh, 12V 2700mAh

電芯容量：3.6V, 10400mAh/37.44Wh

輸入：5.0V \pm 3.0A Max, 9.0V \pm 2.0A Max, 12.0V \pm 1.5A (Type-C)

輸出：5.0V \pm 3.0A Max, 9.0V \pm 2.0A Max, 12.0V \pm 1.5A (Type-C)
5.0V \pm 3.0A Max, 9.0V \pm 2.0A Max, 12.0V \pm 1.5A (USB-A1)
5.0V \pm 3.0A Max, 9.0V \pm 2.0A Max, 12.0V \pm 1.5A (USB-A2)

最大輸出：5.0V \pm 3.0A Max

當兩個或三個插孔同時使用時，最大輸出為共享5.0V/3.0A。

此產品不支持同時充放電。

只適用於室內。

內含可充電鋰離子電池。

委製商：IKEA of Sweden AB

地址：Box 702 SE-343 81 Älmhult SWEDEN

電源按鈕功能 (E2038)

目前模式	休眠模式	充電模式	供電模式
按一下	LED顯示剩餘電量 USB-A準備就緒	USB-A即可使用	無動作
連按兩下	無動作	無動作	停止供應電源
長按	重新啟動後關閉	無動作	切換到低電流模式或返回正常供電模式



垃圾桶畫叉圖案表示產品不可當作家庭廢棄物丟棄。產品須依當地廢棄物規定丟棄處理。與家庭廢棄物分開擺放，可幫助減少送往焚化爐或掩埋場的廢棄物數量，並降低可能危害人體健康和環境的機會。請向IKEA客服部取得更多相關資訊。

한국어

기능

1. 전원 버튼
2. LED 표시등
3. USB-C(충전 및 전원 공급용)
4. USB-A(전원 공급 전용)

휴대용 충전기 충전 방법

- USB-C 케이블 단자를 휴대용 충전기의 USB-C 포트에 꽂은 다음, USB 케이블을 충분한 용량의 전원을 공급하는 USB 충전기 또는 USB 포트에 연결해 충전을 시작하세요. LED 표시등이 충전 상태를 표시합니다.

기기 전원 공급

- USB 케이블 단자를 휴대용 충전기의 USB-C 또는 USB-A 포트에 꽂은 다음, 충전할 기기에 USB 케이블을 연결하세요.
- 휴대용 충전기가 연결된 기기를 감지해 자동으로 충전을 시작합니다.
- 휴대용 충전기의 배터리를 사용할 때는 LED 표시등에 배터리 잔량이 표시됩니다.

전원 상태 확인

- 전원 버튼을 한 번 클릭하면 LED 표시등이 켜져 배터리 잔량을 표시합니다.
- 충전이 끝난 다음 USB 케이블을 분리하지 않은 경우, 전원 버튼을 눌러야 충전이 다시 시작됩니다.

소전류 공급 모드

- 기기가 충전 중일 때 전원 버튼을 8초간 누릅니다.
- 이 기능은 주로 특정 웨어러블 전자기기를 충전하는 데 사용됩니다. USB-A 포트를 통해 100mA 미만의 충전 전류가 필요한 기기를 충전할 때는 이 모드를 활성화해야 합니다. 버튼을 3초간 누르면 모드를 종료할 수 있으며, 2시간이 지나면 자동으로 꺼집니다.

참고사항

- 이 충전기에는 USB-A 포트 2개와 USB-C 포트 1개가 있어 최대 3개의 기기를 동시에 충전할 수 있습니다. (Power Delivery 및 Quick Charge)
- USB-C 포트는 PD(Power Delivery) 3.0 표준 및 QC(Quick Charge) 3.0 표준과 호환됩니다.
- USB-A 포트는 QC(Quick Charge) 3.0 표준과 호환됩니다.
- USB 케이블의 길이와 품질에 따라 충전 속도와 효율이 달라질 수 있습니다.
- 충전 시 기기가 뜨거워질 수 있습니다. 이는 지극히 정상적인 반응이며 충전이 끝나면 자연스럽게 온도가 내려갑니다.
- 충전 시간은 기기의 배터리 용량, 충전 수준, 배터리 수명, 주변 온도에 따라 달라질 수 있습니다.
- 보관 온도: $-10^{\circ}\text{C} \sim 25^{\circ}\text{C}$.
- 휴대용 충전기 작동 온도: $0^{\circ}\text{C} \sim 40^{\circ}\text{C}$.
- 청소 전과 사용하지 않을 때는 휴대용 충전기 플러그를 콘센트에서 뽑아주세요.
- 휴대용 충전기를 장기간 충전하지 않은 상태로 방치하지 마세요.
- 천이나 기타 인화 물질 주변에서는 휴대용 충전기를 충전하지 마세요.

주의사항

- 제품을 개조, 분해, 개봉, 낙하, 파쇄하거나, 구멍을 내거나 자르지 마세요.
- 건조한 장소에서만 사용하세요.
- 화재의 위험이 있으니 개봉하거나, 파쇄하거나, 60°C(140°F) 이상의 열을 가하거나, 불에 넣지 마세요.
- 제품이 손상될 수 있으니 물기에 노출하거나 습한 환경, 먼지가 심한 환경에서는 사용하지 마세요.
- 열이 발생하지 않도록 불꽃이나 직사광선을 피해 보관하세요.
- 제품을 고압 기기에 가까이 두지 마세요.
- 어린이가 제품을 가지고 놀지 않도록 주의가 필요합니다.
- 제품 또는 충전기의 배터리를 단락하지 마세요.
- 배터리액이 새는 경우 피부나 눈에 절대 닿지 않도록 하세요.

사용상 유의사항

부드러운 천에 세제를 약간 묻혀 제품을 닦은 뒤 마른 천으로 다시 닦아 주세요.

제품서비스

제품을 임의로 수리하지마세요. 커버를 열거나 제거하면 고압전류나 기타 다른 위험에 노출될 수 있습니다.

기술 데이터

종류: E2038

용량: 10400mAh/37.44Wh

입력: 5.0Vdc, 3.0A/ 9.0Vdc, 2.0A/ 12.0Vdc,
1.5A(USB-C QC 및 PD)

출력: 5.0Vdc, 3.0A, 15.0W/ 9.0Vdc, 2.0A,
18.0W/ 12.0Vdc, 1.5A, 18.0W
(USB-C QC 및 PD, USB-A QC)

두 포트를 동시에 사용하면 총 5.0V/3.0A를 공유합니다.

전원 버튼 기능(E2038)

현재 모드	절전 모드	충전 모드	전원 공급 모드
한 번 누르기	LED를 통해 잔량과 USB-A를 사용할 준비가 되어 있음을 표시합니다.	USB-A는 바로 사용될 수 있어요.	작업 없음
두 번 누르기	작업 없음	작업 없음	전원 공급 중단
길게 누르기	재시작 후 끄기	작업 없음	소전류 공급 모드로 전환하거나 일반 전원 공급 모드로 재전환

실내에서만 사용하세요.

충전식 리튬이온 배터리가 들어 있습니다.

제조업체: IKEA of Sweden AB

주소: Box 702 SE-343 81 Älmhult SWEDEN



바퀴달린 통과 엑스표시는 제품을 일반 가정용 쓰레기와는 분리하여 배출해야 한다는 것을 알려주는 표시입니다. 거주 지역의 분리 배출 관련 환경 규정에 따라 재활용을 해야 하는 제품입니다. 이렇게 표시된 제품들을 일반 가정용 쓰레기와 구분하는 작업을 통해, 소각장이나 매립지로 보내는 쓰레기의 양을 줄이는 데 기여하고, 인류의 건강과 환경에 미치는 잠재적인 악영향을 최소화할 수 있습니다. 자세한 사항은 이케아 매장으로 문의해 주세요.

日本語

機能

1. 電源ボタン
2. LEDインジケーター
3. USB-C (充電と給電)
4. USB-A (給電のみ)

モバイルバッテリーへの充電

- まずUSB-Cケーブルの一方の端子をモバイルバッテリーのUSB-Cポートに接続してから、他方の端子を電気が供給されるUSBポートにつなぎ、モバイルバッテリーを充電します。LEDインジケーターが充電中であることを表示します。

機器への給電

- まずUSBケーブルの一方の端子をモバイルバッテリーのUSB-CまたはUSB-Aポートに接続してから、他方の端子を給電したい機器につなぎます。
- モバイルバッテリーが接続中の機器を検知し、自動的に給電を始めます。
- 給電中、LEDインジケーターはモバイルバッテリーの残量を表示します。

モバイルバッテリーの状態の確認

- 電源 (POWER) ボタンを押すと、LEDインジケーターが点灯し、バッテリー残量が表示されます。
- 充電終了後もUSBケーブルが接続されたままで、再度給電を始める場合は、電源 (POWER) ボタンを押してください。

微小電流供給モード

- デバイスの充電中に電源ボタンを8秒間押します。
- この機能は主に特定のウェアラブル電子機器の充電に使用します。USB-Aポートを介して100mA未満の電流で充電する必要があるデバイスを充電する際に、このモードを有効にする必要があります。電源ボタンを3秒間押して、このモードを終了します。また、2時間後に自動的に終了します。

お役立情報

- この充電器は、USB-Aポート2口、USB-Cポート1口付き（Power deliveryおよびQuick charge）なので、同時に機器を3個まで充電できます。
- USB-Cポートは、Power Delivery (PD) 3.0規格およびQuick Charge (QC) 3.0規格に対応しています。
- USB-Aポートは、Quick Charge (QC) 3.0規格に対応していません。
- USBケーブルの長さや品質は、充電の速度と性能に影響します。
- 充電中に機器が発熱する場合があります。これは異常ではありません。満充電後は徐々に温度が下がります。
- 充電時間は、機器のバッテリーの容量・残量・経年数、周囲の温度によって異なります。
- 保管温度：-10°C～25°C
- モバイルバッテリーの動作温度：0°C～40°C
- お手入れをするときや使用しないときは、必ずモバイルバッテリーを電源から外してください。
- 放電した状態でモバイルバッテリーを長期間放置しないでください。
- テキスタイルなどの可燃性素材に接触した状態でモバイルバッテリーを充電しないでください。

警告

- 本製品に次のことを行わないでください：改造、分解、中を開ける、上から落とす、穴を開ける、シュレッターする。
- 湿気や水気のない乾燥した場所でのみご使用ください。
- 火災やヤケドのおそれがあります。開けたり、壊したり、140°F (60°C)以上に熱したり、焼却しないでください。
- 濡れた場所や湿気の多い場所、ホコリが過度に多い場所での使用は避けてください。故障の原因になるおそれがあります。
- 高温にならないように、直火や直射日光に当たらないようにしてください。
- 高電圧機器から遠ざけてください。
- お子さまが本製品で遊ばないようにご注意ください。
- 本製品または単電池（セル）をショートさせないでください。
- 万一電池が液漏れした場合、漏れ出た液体に触ったり、目に入ることがないようにご注意ください。

お手入れ方法

普段のお手入れは、中性洗剤を含ませた柔らかい布で拭いてから、乾燥した柔らかい布で拭きしてください。

製品の修理について

本製品はご自身で修理しないでください。本体を開けたり部品を外したりすると、危険な電圧点に触れるなどの危険にさらされる可能性があります。

電源ボタンの機能 (E2038)

電流モード、	スリープモード、	充電モード、	電力供給モード
1回押す：	バッテリーの残量とUSB-Aを使用可能であることをLEDで表示。	USB-Aを使用可能。	アクションなし。
2回押す：	アクションなし、	アクションなし、	電力供給停止
長押しする：	再起動後に電源オフ、	アクションなし、	微小電流供給モードと通常の電力供給モードの切り替え

テクニカルデータ

タイプ：E2038

容量：10400mAh/37.44Wh

入力：5.0VDC、3.0A/9.0VDC、2.0A/12.0VDC、
1.5A (USB-C QC&PD)

出力：5.0VDC、3.0A、15.0W/9.0VDC、2.0A、
18.0W/12.0VDC、1.5A、18.0W
(USB-C QC&PD、USB-A QC)

2つのポートを同時に使用する場合は、合計5.0V/3.0Aを分け合います。

屋内専用

充電式リチウムイオンバッテリーセル搭載。

製造業者：IKEA of Sweden AB

住所：Box 702 SE-343 81 Älmhult SWEDEN



Li-Ion

「Crossed-out wheeled bin」マークは、廃棄する際に一般の家庭ゴミと区別する必要があることを意味しています。このマークの付いた製品は、お住まいの地域の分別ルールに従ってリサイクルに出してください。一般の家庭ゴミと分けてリサイクルすることで、焼却炉やゴミ埋め立て施設に持ち込まれるゴミの量を削減できるうえ、健康や環境への潜在的な負荷を軽減できます。詳しくは、お近くのイケアストアにお問い合わせください。

使用済の充電式バッテリーは、日本国内のイケア全店舗で回収しています。

Bahasa Indonesia

Fungsi

1. Tombol POWER
2. Lampu indikator LED
3. USB-C (pengisian dan suplai daya)
4. USB-A (hanya suplai daya)

Mengisi power bank

- Sambungkan kabel USB-C ke port USB-C power bank terlebih dahulu lalu sambungkan kabel USB ke pengisi daya USB atau stopkontak USB yang dapat memberikan daya yang cukup untuk mengisi daya bank daya. Lampu indikator LED akan menampilkan status pengecasan.

Suplai daya ke perangkat

- Sambungkan kabel USB ke port USB-C atau USB-A di power bank terlebih dahulu, lalu sambungkan kabel USB ke perangkat yang ingin Anda isi dayanya.
- Power bank akan mendeteksi perangkat yang terhubung dan mulai mengisi daya secara otomatis.
- Indikator LED akan menampilkan sisa daya di power bank selama pengosongan.

Periksa status daya

- Klik tombol POWER sekali dan indikator LED akan menyala dan menunjukkan status daya yang tersisa.
- Jika kabel USB tidak dicabut saat proses pengisian selesai, tekan tombol POWER terlebih dahulu untuk memulai kembali pengisian daya.

Mode suplai arus kecil

- Tekan tombol POWER selama 8 detik saat perangkat Anda sedang diisi daya.
- Fungsi ini terutama digunakan untuk mengisi daya perangkat elektronik tertentu yang dapat dikenakan. Saat mengisi daya perangkat yang membutuhkan arus pengisian kurang dari 100mA melalui port USB-A, mode ini harus diaktifkan. Anda dapat menekan tombol selama 3 detik untuk keluar dari mode ini, juga secara otomatis menutup setelah 2 jam.

Penting untuk diketahui

- Anda dapat mengisi daya hingga 3 perangkat sekaligus karena pengisi daya memiliki 2 port USB-A dan 1 port USB-C. (Pengiriman Daya dan Pengisian Cepat)
- Port USB-C kompatibel dengan Pengiriman Daya (PD) 3.0 standar dan Pengisian Cepat (PC) 3.0 standar.
- Port USB-A kompatibel dengan Pengisian Cepat (PC) 3.0 standar.
- Panjang dan kualitas kabel USB memengaruhi kecepatan dan kinerja pengisian.
- Perangkat mungkin menjadi hangat selama pengisian; hal ini normal dan secara bertahap akan mendingin kembali setelah terisi penuh.
- Waktu pengisian dapat bervariasi berdasarkan kapasitas baterai perangkat, tingkat pengisian, usia baterai dan suhu di sekitar area.
- Suhu penyimpanan: -10° C hingga 25° C.
- Suhu pengoperasian power bank: 0°C hingga 40°C.
- Cabut power bank dari sumber listrik sebelum membersihkan dan saat tidak digunakan.
- Power bank jangan ditinggalkan habis dalam jangka waktu yang lama.
- Power bank jangan dicas saat bersentuhan dengan bahan mudah terbakar seperti tekstil.

PERINGATAN

- Jangan ubah, bongkar, buka, letakkan, hancurkan atau koyak produk.
- Gunakan hanya di lokasi yang kering.
- Risiko kebakaran dan luka bakar. Jangan buka, hancurkan, panaskan di atas suhu 140°F (60°C), atau bakar.
- Jangan sampai produk berada di lingkungan basah, lembab, atau sangat berdebu karena dapat menyebabkan kerusakan pada unit.
- Jauhkan produk dari nyala api atau sinar matahari untuk mencegah pembentukan panas.
- Jauhkan produk dari perangkat bertegangan tinggi.
- Pastikan untuk mengawasi anak-anak agar mereka tidak bermain-main dengan produk ini.
- Cegah agar tidak terjadi hubungan arus pendek pada produk atau selnya.
- Jika baterai bocor, jangan biarkan cairannya terkena kulit atau mata.

PETUNJUK PERAWATAN

Untuk membersihkan unit, seka dengan lap lembut yang dibasahi dengan sedikit deterjen ringan. Gunakan lap lembut lainnya untuk mengeringkan.

Servis produk

Jangan coba memperbaiki produk ini sendiri. Jika Anda membuka atau melepas komponen, Anda dapat terkena titik tegangan berbahaya atau risiko lainnya.

Fungsi tombol daya (E2038)

Mode saat ini	Mode tidur	Mode pengisian	Mode daya suplai
Tekan sekali	Sisa daya ditunjukkan melalui LED dan USB-A siap digunakan.	USB-A siap digunakan.	Tidak ada tindakan
Tekan dua kali	Tidak ada tindakan	Tidak ada tindakan	Berhenti memasok daya
Tekan lama	Matikan setelah restart	Tidak ada tindakan	Beralih ke mode suplai arus kecil atau kembali ke mode suplai daya normal

DATA TEKNIS

Tipe: E2038

Kapasitas: 10400mAh/37.44Wh

Input: 5.0Vdc, 3.0A/ 9.0Vdc, 2.0A/ 12.0Vdc,
1.5A (USB-C QC&PD)

Output: 5.0Vdc, 3.0A, 15.0W/ 9.0Vdc, 2.0A,
18.0W/ 12.0Vdc, 1.5A, 18.0W
(USB-C QC&PD, USB-A QC)

Ketika kedua port digunakan pada saat yang sama, mereka berbagi total 5.0V/3.0A.

Hanya untuk penggunaan dalam ruangan

Sel baterai Li-Ion isi ulang di dalam.

Pabrikan: IKEA of Sweden AB

Alamat: Box 702 SE-343 81 Älmhult SWEDIA



Simbol roda bin bertanda silang menunjukkan bahwa item tersebut harus dibuang secara terpisah dari limbah rumah tangga. Item ini harus diserahkan untuk daur ulang sesuai dengan peraturan lingkungan setempat untuk pembuangan limbah. Dengan memisahkan item yang ditandai dari limbah rumah tangga, anda akan membantu mengurangi volume sampah yang dikirim ke insinerator atau isi tanah dan meminimalkan potensi dampak negatif terhadap kesehatan manusia dan lingkungan. Untuk informasi lebih lanjut, silahkan hubungi toko IKEA.

Bahasa Malaysia

Fungsi

1. Butang KUASA
2. Petunjuk LED
3. USB-C (pengecasan dan kuasa bekalan)
4. USB-A (hanya kuasa bekalan)

Mengecas bank kuasa

- Sambungkan kabel USB-C pada port USB-C bank kuasa dahulu dan kemudian sambungkan kabel USB pada pengecas USB atau alur keluar USB yang boleh menyediakan kuasa yang mencukupi untuk mengecas bank kuasa. Petunjuk LED akan memaparkan status pengecasan.

Kuasa bekalan pada peranti

- Sambungkan kabel USB pada USB-C atau port USB-A bagi bank kuasa dahulu dan kemudian sambungkan kabel USB pada peranti yang ingin anda casikan.
- Bank kuasa akan mengesan peranti yang tersambung dan mula mengecas secara automatik.
- Petunjuk LED akan memaparkan baki pengecasan di dalam bank kuasa semasa mengecas.

Memeriksa status kuasa

- Klik sekali pada butang POWER dan petunjuk LED akan menyala serta menunjukkan status kuasa yang berbaki.
- Jika kabel USB tidak tersambung semasa proses pengecasan tamat, tekan butang POWER dahulu untuk mula mengecas.

Mod bekalan arus kecil

- Tekan butang POWER selama 8 saat apabila peranti anda sedang dicas.

- Fungsi ini digunakan terutamanya untuk mengecas peranti elektronik boleh pakai tertentu. Semasa mengecas peranti yang memerlukan arus pengecasan kurang daripada 100mA melalui port USB-A, mod ini seharusnya diaktifkan. Anda boleh menekan butang selama 3 saat untuk keluar daripada mod ini, ia juga akan tertutup secara automatik selepas 2 jam.

Maklumat memanfaatkan

- Anda boleh mengecas sehingga kepada 3 peranti sekaligus kerana pengecas mempunyai 2 port USB-A dan 1 port USB-C. (Penghantaran Kuasa dan Pengecasan Pantas)
- Port USB-C sesuai dengan Penghantaran Kuasa (PD) 3.0 standard dan Pengecasan Pantas (QC) 3.0 standard.
- Port USB-A sesuai dengan Pengecasan Pantas (QC) 3.0 standard.
- Panjang dan kualiti kabel USB mempengaruhi kelajuan dan prestasi pengecasan.
- Peranti mungkin hangat semasa dicas; ini benar-benar normal dan ia akan secara beransur-ansur menyejuk semula selepas ia dicas sepenuhnya.
- Masa pengecasan mungkin berbeza-beza berdasarkan kapasiti bateri peranti, aras pengecasan, umur bateri dan suhu di kawasan sekeliling.
- Suhu penyimpanan: -10°C hingga 25°C.
- Suhu kendalian pengecas: 0°C hingga 40°C.
- Cabut bank kuasa daripada sumber kuasa sebelum dibersihkan dan apabila ia tidak digunakan.
- Bateri tidak sepatutnya dibiarkan untuk tempoh yang lama.
- Bateri tidak boleh dicas semasa bersentuhan dengan bahan yang mudah terbakar seperti tekstil.

AMARAN

- Jangan ubah suai, lerai, buka, jatuh, hancur, cucuk, atau cincang produk.
- Guna hanya di lokasi yang kering.
- Risiko api dan terbakar. Jangan buka, hancur, panaskan melebihi 140°F (60°C), atau bakar.
- Jangan dedahkan get laluan pada persekitaran yang basah, lembap atau terlampau berdebu kerana ini mengakibatkan ia rosak.
- Jauhkan bateri daripada api terbuka atau cahaya matahari untuk mengelakkan haba daripada terkumpul.
- Jauhkan bateri daripada peranti voltan tinggi.
- Kanak-kanak seharusnya diselia bagi memastikan yang mereka tidak bermain-main dengan produk.
- Jangan litar pintas bateri atau selnya
- Sekiranya berlaku kebocoran pada sel, jangan biarkan cecair itu bersentuhan dengan kulit atau mata.

ARAHAN PENJAGAAN

Untuk mencuci unit, kesat dengan kain lembut yang dilembapkan dengan sedikit bahan cuci yang lembut. Guna kain kering lembut yang lain untuk mengesat sehingga kering.

Perkhidmatan produk

Jangan cuba membaiki produk ini sendiri. Sekiranya anda membuka atau mengeluarkan bahagian, anda mungkin akan terdedah kepada titik voltan berbahaya atau risiko lain.

Fungsi butan kuasa (E2038)

Mod semasa	Mod Tidur	Mod Pengecasan	Mod kuasa bekalan
Tekan sekali	Melalui LED menunjukkan cas berbaki dan dengan ini USB-A sedia untuk digunakan.	USB-A sedia digunakan.	Tidak ada tindak balas
Tekan dua kali	Tidak ada tindak balas	Tidak ada tindak balas	Hentikan kuasa pembekalan
Tekan lama	Tidak ada tindak balas	Tidak ada tindak balas	Tukar kepada mod kuasa bekalan arus kecil atau kembali pada mod kuasa bekalan normal.

TEKNIKAL DATA

Jenis: E2038

Kapasiti: 10400mAh/37.44Wh

Input: 5.0Vdc, 3.0A/9.0Vdc, 2.0A/12.0Vdc, 1.5A (USB-C QC&PD)

Output: 5.0Vdc, 3.0A, 15.0W/9.0Vdc, 2.0A,
18.0W/12.0Vdc, 1.5A, 18.0W
(USB-C QC&PD, USB-A QC)

Apabila kedua-dua port digunakan pada masa yang sama, ia berkongsi 5.0V/3.0 pada keseluruhannya.

Untuk kegunaan dalam bangunan sahaja

Sel bateri Li-Ion dapat dicas semula di dalam

Pengilang: IKEA of Sweden AB

Alamat: Box 702 SE-343 81 Älmhult SWEDEN



Simbol roda berpangkah menunjukkan item ini harus dilupuskan berasingan daripada bahan buangan isi rumah. Item ini sepatutnya diserahkan untuk dikitar semula selaras dengan peraturan alam sekitar tempatan untuk pelupusan sampah. Dengan mengasingkan item bertanda daripada bahan buangan isi rumah, anda akan membantu mengurangkan jumlah bunagan yang dihantar ke tapak pelupusan dan meminimumkan kesan negatif yang berpotensi ke atas kesihatan manusia serta alam sekitar. Untuk maklumat lanjut, hubungi gedung IKEA anda.

عربي

الوظائف

1. زر الطاقة
2. مؤشرات LED
3. USB-C (للشحن وإمداد الطاقة)
4. USB-A (لإمداد الطاقة فقط)

شحن بنك الطاقة

- صل طرف سلك USB-C بمنفذ USB-C في بنك الطاقة أولاً ثم صل سلك USB إلى شاحن USB أو مخرج USB يستطيع إعطاء قدرًا كافيًا من الطاقة لشحن بنك الطاقة. سوف تعرض مؤشرات LED حالة الشحن.

تزويد الأجهزة بالطاقة

- صل طرف سلك USB إلى منفذ USB-C أو منفذ USB-A في بنك الطاقة أولاً ثم صل سلك USB إلى الجهاز الذي تريد شحنه.
- سيكتشف بنك الطاقة وجود جهاز متصل ويبدأ الشحن تلقائيًا.
- سوف تعرض مؤشرات LED الطاقة المتبقية داخل بنك الطاقة أثناء التفريغ.

فحص حالة الطاقة

- اضغط مرة واحدة على زر الطاقة وستضيء مؤشرات LED وتشير إلى حالة الطاقة المتبقية.
- إذا لم يتم فصل سلك USB أثناء انتهاء عملية الشحن، فاضغط على زر الطاقة أولاً لإعادة تشغيل الشحن.

نمط امداد طاقة صغير

- اضغط على زر الطاقة لمدة 8 ثوان عندما يكون جهازك قيد الشحن.
- ستستخدم الوظيفة بشكل أساسي لشحن بعض الأجهزة الإلكترونية الملبوسة. يجب تنشيط هذا النمط في حالة شحن جهاز يتطلب تيار شحن أقل من 100 ملي أمبير عبر منفذ USB-A. يمكنك الضغط على الزر لمدة 3 ثوان للخروج من هذا النمط، كما أنه يغلق تلقائيًا بعد ساعتين.

من المفيد معرفته

- يمكنك شحن حتى 3 أجهزة في نفس الوقت لأن الشاحن يحتوي على منفذين USB-A ومنفذ USB-C واحد. (توصيل الطاقة والشحن السريع)

تعليمات العناية

لتنظيف الوحدة، امسح بقطعة قماش ناعمة مبللة بمنظف لطيف. استخدم قطعة قماش أخرى ناعمة وجافة للتجفيف.

صيانة المنتج

لا تحاول إصلاح هذا المنتج بنفسك، لأن فتح أو إزالة الأجزاء قد يعرضك إلى نقاط جهد خطيرة أو غيرها من المخاطر.

البيانات الفنية

النوع: E2038

السعة: 10400mAh/37.44Wh

الدخل: 5.0Vdc, 3.0A/ 9.0Vdc, 2.0A/ 12.0Vdc, 1.5A

(USB-C QC&PD)

الخرج: /5.0Vdc, 3.0A, 15.0W/ 9.0Vdc, 2.0A, 18.0W

12.0Vdc, 1.5A, 18.0W

(USB-C QC&PD, USB-A QC)

في حالة استخدام منفذين أو ثلاثة في نفس الوقت، فإنهم يتشاركون الخرج 5.0 فولط / 3.0 أمبير.

للاستعمال الداخلي فقط

توجد بالداخل خلية بطارية ليثيوم أيون قابلة لإعادة الشحن.

- منفذ USB-C متوافق مع معياري امداد الطاقة 3.0 (PD) والشحن السريع 3.0 (QC)
- منفذ USB-A متوافقان مع معيار الشحن السريع 3.0 (QC) .
- يؤثر طول سلك USB وجودته على سرعة الشحن وأدائه.
- الأجهزة قد تصبح ساخنة أثناء الشحن؛ وهذا أمر طبيعي تماماً حيث أنها سوف تبرد تدريجياً مرة أخرى بعد انتهاء الشحن.
- قد تختلف مدة الشحن وفقاً لسعة بطارية الجهاز، مستوى الشحن، عمر البطارية ودرجة حرارة المنطقة المحيطة.
- درجة حرارة التخزين: 10- ° إلى 25 ° مئوية.
- درجة حرارة تشغيل بنك الطاقة: 0 ° إلى 40 ° مئوية.
- افصل بنك الطاقة من مصدر الطاقة قبل التنظيف وعندما لا يكون قيد الاستخدام.
- لا ينبغي ترك بنك الطاقة فارغاً لفترة طويلة.
- يجب عدم شحن بنك الطاقة عندما تكون ملامساً لمواد قابلة للاشتعال مثل المنسوجات.

تحذير

- ينبغي عدم تعديل أو تفكيك أو فتح أو إسقاط أو سحق أو ثقب أو تكسير المنتج.
- يستخدم فقط في الأماكن الجافة.
- يوجد خطر من نشوب حرائق وحروق. لا تفتح، تحطم، تصهر أو تعرّض للحرارة فوق 140 درجة فهرنهايت (60 درجة مئوية).
- لا تعرض المنتج لبيئات رطبة أو مغبرة بشكل مفرط لأن ذلك قد يتسبب في تلفه.
- احفظ المنتج بعيداً عن اللهب المكشوف أو أشعة الشمس لمنع تراكم الحرارة.
- احفظ المنتج بعيداً عن الأجهزة ذات الجهد العالي.
- يجب الإشراف على الأطفال للتأكد من أنهم لا يعبثون بالمنتج.
- لا تقصر دائرة المنتج أو خلاياه.
- ينبغي عدم لمس السوائل للجلد أو العينين في حالة تسرب أحد الخلايا.

المصنّع: IKEA of Sweden AB

العنوان: Box 702 SE-343 81 Älmhult SWEDEN



الرمز الذي يُظهر حاوية نفايات مشطوبة يشير إلى أنه يجب التخلص من المنتج بشكل منفصل عن النفايات المنزلية. ينبغي تسليم هذا المنتج لإعادة تدويره وفقاً للأنظمة البيئية المحلية للتخلص من النفايات. من خلال قيامك بفصل منتج يحمل هذه العلامة من النفايات المنزلية، فسوف تساعد على تقليل حجم النفايات التي ترسل إلى المحارق أو تدفن في الأرض وبالتالي تقللي من أي تأثير سلبي محتمل على صحة الإنسان والبيئة. لمزيد من المعلومات، يرجى الاتصال على معرض إيكيا.

وظيفة زر الطاقة (E2038)

النمط الحالي	نمط السكون	نمط الشحن	نمط مصدر الطاقة
عند الضغط لمرة	واحدة واحدة سيظهر عبر LED الشحن USB-A المتبقي وأن USB-A جاهز للاستخدام.	USB-A جاهز للاستخدام.	No action
اضغط مرتين على	No action	No action	وسيوقف تزويد الطاقة
الضغط الطويل على	Turn off	No action	يقوم بالتبديل إلى نمط إمداد الطاقة الصغير أو العودة إلى نمط إمداد الطاقة العادي

ไทย

ฟังก์ชัน

1. ปุ่มเปิด
2. ไฟ LED แสดงสถานะ
3. USB-C (ชาร์จและจ่ายไฟ)
4. USB-A (จ่ายไฟเท่านั้น)

ชาร์จแบตเตอรี่สำรอง

- เชื่อมต่อสาย USB-C เข้ากับพอร์ต USB-C ของแบตเตอรี่สำรองก่อน แล้วค่อยเชื่อมต่อสาย USB เข้ากับที่ชาร์จ USB หรือปลั๊กเสียบ USB ที่มีกำลังไฟมากพอสำหรับการชาร์จแบตเตอรี่สำรอง ไฟ LED จะแสดงสถานะการชาร์จ

ใช้พาวเวอร์แบงก์กับอุปกรณ์ของคุณ

- ต่อสาย USB เข้ากับช่องเสียบ USB-C หรือ USB-A ของพาวเวอร์แบงก์ก่อน จากนั้นจึงต่อสาย USB เข้ากับอุปกรณ์ที่ต้องการชาร์จ
- พาวเวอร์แบงก์จะตรวจจับอุปกรณ์ที่เชื่อมต่ออยู่ และเริ่มการชาร์จโดยอัตโนมัติ
- ไฟ LED แสดงสถานะจะแสดงปริมาณแบตเตอรี่ที่เหลืออยู่ในพาวเวอร์แบงก์ระหว่างคายประจุไฟ

ตรวจสอบสถานะพลังงาน

คลิกปุ่ม POWER หนึ่งครั้ง ไฟ LED แสดงสถานะจะสว่างขึ้นและบอกสถานะพลังงานที่เหลืออยู่

หากไม่ได้ถอดสาย USB ออกขณะที่การชาร์จเสร็จสิ้น ให้กดปุ่ม POWER ก่อนเพื่อเริ่มการชาร์จอีกครั้ง

โหมดชาร์จด้วยกระแสไฟต่ำ

- กดปุ่ม POWER นาน 8 วินาทีขณะกำลังชาร์จอุปกรณ์
- โดยหลักๆ แล้ว ฟังก์ชันนี้จะใช้ชาร์จอุปกรณ์อิเล็กทรอนิกส์ที่สวมใส่ได้ บางประเภท ควรเปิดใช้งานโหมดนี้เมื่อชาร์จอุปกรณ์ที่ต้องใช้กระแสไฟน้อยกว่า 100mA ผ่านพอร์ต USB-A กดปุ่มนี้นาน 3 วินาทีเพื่อออกจากโหมดนี้ หรือโหมดจะปิดการทำงานโดยอัตโนมัติหลังผ่านไป 2 ชั่วโมง

สิ่งที่ควรรู้

- ชาร์จอุปกรณ์ต่างๆ พร้อมกันได้ถึง 3 เครื่อง เพราะที่ชาร์จมีช่องเสียบ USB-A 2 ช่อง และช่องเสียบ USB-C 1 ช่อง (เทคโนโลยี Power Delivery และ Quick Charge)
- ช่องเสียบ USB-C รองรับเทคโนโลยีมาตรฐาน Power Delivery (PD) 3.0 และมาตรฐาน Quick Charge (QC) 3.0
- ช่องเสียบ USB-A รองรับมาตรฐาน Quick Charge (QC) 3.0
- ประสิทธิภาพและความเร็วในการชาร์จขึ้นอยู่กับคุณภาพและความยาวของสาย USB
- อุปกรณ์อาจมีอุณหภูมิสูงขึ้นระหว่างชาร์จ และจะค่อยๆ เย็นลงหลังชาร์จเสร็จ
- ระยะเวลาในการชาร์จอาจแตกต่างกัน ขึ้นอยู่กับความจุของแบตเตอรี่ ระดับการชาร์จ อายุการใช้งานของแบตเตอรี่ และอุณหภูมิโดยรอบ
- อุณหภูมิเมื่อไม่ใช้งาน : -10°C ถึง 25°C
- อุณหภูมิขณะใช้งานพาวเวอร์แบงก์: 0°C ถึง 40°C
- ถอดปลั๊กพาวเวอร์แบงก์ออกจากเต้ารับก่อนทำความสะอาด และเมื่อไม่ใช้งาน
- หากใช้พาวเวอร์แบงก์จนหมด ควรชาร์จทันที ไม่ควรวางทิ้งไว้เป็นเวลานาน
- ขณะชาร์จ ห้ามวางพาวเวอร์แบงก์ใกล้วัตถุไวไฟ เช่น ผ้าหรือสิ่งทอ

คำเตือน

- ห้ามดัดแปลง แยกชิ้นส่วน แคะ ตัด เจาะ หรือทำสินค้าตกหรือกระแทก
- ใช้งานในที่แห้งเท่านั้น
- มีความเสี่ยงที่อาจเกิดเพลิงไหม้ ห้ามแคะ กระทบ เผลอทำลาย หรือให้ความร้อนที่อุณหภูมิสูงกว่า 140°F (60 องศาเซลเซียส)
- ห้ามเก็บสินค้าไว้ในบริเวณที่เปียก ชื้น หรือมีฝุ่นละอองมาก เพราะอาจทำให้สินค้าเสียหายได้
- เก็บสินค้าให้ห่างจากเปลวไฟหรือแสงแดดเพื่อป้องกันความร้อนสะสม
- เก็บให้ห่างจากอุปกรณ์ไฟฟ้าแรงสูง
- ผู้ปกครองควรดูแลเด็กๆ ไม่ให้เล่นกับสินค้า
- ห้ามทำการแก้ไขดัดแปลงที่อาจทำให้สินค้าหรือแผงไฟลัดวงจร
- กรณีแบตเตอรี่รั่ว อย่าให้ของเหลวจากแบตเตอรี่สัมผัสผิวหนังหรือดวงตา

ข้อแนะนำในการดูแลรักษา

ใช้ผ้าเนื้อนุ่มชุบน้ำยาทำความสะอาดอ่อนๆ ปิดหมาดเข็ดทำความสะอาด จากนั้นใช้ผ้าเนื้อนุ่มและแห้งเช็ดให้แห้ง

บริการด้านการดูแลสินค้า

ไม่ควรซ่อมแซมสินค้าด้วยตนเอง การเปิดหรือแคะฝาครอบออกอาจส่งผลให้เกิดอันตรายจากไฟฟ้ากำลังแรงสูงหรืออันตรายจากสาเหตุอื่นได้

ข้อมูลทางเทคนิค

ประเภท: E2038

ความจุ: 10400mAh/37.44Wh

กำลังไฟฟ้าขาเข้า: 5.0Vdc, 3.0A/ 9.0Vdc, 2.0A/ 12.0Vdc,
1.5A (USB-C QC&PD)

กำลังไฟฟ้าขาออก: 5.0Vdc, 3.0A, 15.0W/ 9.0Vdc, 2.0A,
18.0W/ 12.0Vdc, 1.5A, 18.0W
(USB-C QC&PD, USB-A QC)

ฟังก์ชันปุ่มเปิด/ปิด (E2038)

โหมดปัจจุบัน	โหมดประหยัดพลังงาน	โหมดการชาร์จ	โหมดจ่ายไฟ
กด 1 ครั้ง	ไฟ LED จะแสดงปริมาณแบตเตอรี่ที่เหลืออยู่และพร้อมใช้งาน USB-A	USB-A พร้อมใช้งาน	ไม่มีการทำงาน
กด 2 ครั้ง	ไม่มีการทำงาน	ไม่มีการทำงาน	หยุดการจ่ายไฟ
กดค้าง	ปิดเครื่องหลังจากรีเซ็ต	ไม่มีการทำงาน	สลับไปใช้โหมดจ่ายกระแสไฟต่ำหรือกลับสู่โหมดจ่ายไฟปกติ

เมื่อใช้ทั้ง 2 พอร์ตพร้อมกัน จะมีแรงดันไฟฟ้ารวมกัน 5.0V/3.0A

สำหรับใช้ในบ้านเท่านั้น

ด้านในบรรจุแบตเตอรี่ลิเธียมไอออนแบบชาร์จไฟได้

ผู้ผลิต: IKEA of Sweden AB

ที่อยู่: Box 702 SE-343 81 Älmhult SWEDEN



สัญลักษณ์รูปถังขยะถูกกากบาท เป็นเครื่องหมายแสดงว่าผลิตภัณฑ์นั้นต้องแยกกำจัดเมื่อสิ้นอายุใช้งาน ห้ามทิ้งรวมกับขยะอื่นๆ ในบ้าน ควรส่งผลิตภัณฑ์ไปกำจัดหรือรีไซเคิลให้ถูกต้องตามข้อกำหนดในแต่ละท้องถิ่น การแยกผลิตภัณฑ์ประเภทนี้ออกจากขยะอื่นๆ จะช่วยลดปริมาณขยะที่จะส่งไปยังโรงเผาหรือพื้นที่ฝังกลบ และยังช่วยลดผลกระทบต่อสุขภาพและสิ่งแวดล้อม หากต้องการข้อมูลเพิ่มเติม กรุณาติดต่อ IKEA

Complies with
IMDA Standards
DA106634